

ЗА ТУРСКОТО НАСЕЛЕНИЕ ВО ПОЛОШКИТЕ СЕЛА

„Миграције и порекло становништва су централно питање и полазна тачка свих студија о народима за највећи део Балканског Полуострва“.

(Ј. Цвијић)

1

Досегашните испитувачи на Полог *Г. Петров, Ј. Цвијиќ, Ј. Х. Васиљевиќ, А. Селишчев и Р. Петровиќ* за неговото селско турско население дале малу податоци: они ни од далеку не се доволни за да може да се добие основа за подобро познавање на споменатото население.

Затоа јас во неколку пати (од 1945 до 1951 година), испитувајќи ги полошките населби, ги испитав и сите оние села во кои живее турско население. Во овој прилог ќе изнесам закључоци до кои ми дозволува да дојдам материјалот прибран на терен. Материјалот е антропогеографски и он се однесува не бројот, раширеноста, потеклото и движењата на турското население. Се надевам дека со овој прилог ќе придонесам кон нашето недоволно знаење за тоа прашање.¹⁾

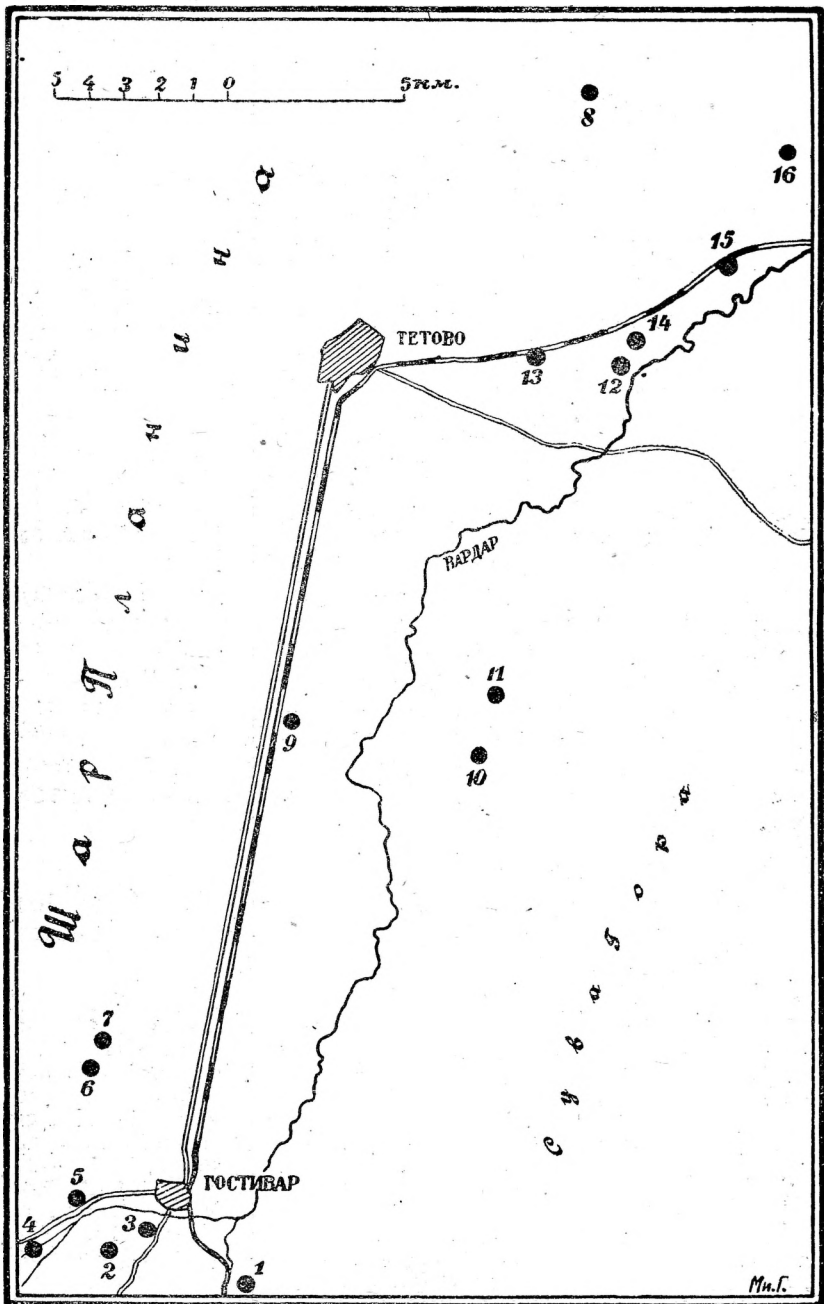
2

Населението со турски јазик во Полог сега брои 104 рода со 757 домови²⁾ и оно е распоредено во шеснаесет села³⁾. Тие села се овие:

¹⁾ Овој прилог е дел од поголема антропогеографска работа за Полог. Во таа работа, која ќе има и посебен дел, ќе ги објавам материјалите прибрани на терен за поодделните турски родови. — Освен во селата, Турци во Полог живеат и во две градски населби, Тетово и Гостивар. За тие градски Турци пооделни податоци изнесени се кај Ј. Х. Васиљевиќ: По Тетовској области, Браство XXIX, Београд 1938, стр. 180—190; R. Petrović: Polog, Zagreb 1942, str. 13, 14, 66—76; Ј. Трифуноски: Гостивар, Гласник Географског друштва, XXVII, Београд 1947, стр. 100—103.

²⁾ Турците во Полог чинат релативно мала група на населението, затоа што на нетурското население (Албанци, Македонци и други) во полошките села дојдуваат околу 13.773 куќи.

³⁾ Материјалот за населението со турски јазик во полошките села приберуван е од самите мештани. Но морам да споменам дека испитувањето беше прилично отежнато бидејќи кај Турците преданијата се доста изгубени, а после тоа постоеја и поединци кои со недоверба се однесуваа кон испитувањата од овој вид.



Сл. 1. — Распоред на селата со турско население во Полог:
 1. М. Турчане, 2. Г. Бањица, 3. Д. Бањица, 4. Вруток, 5. Здуње,
 6. Дебреше, 7. Врапчиште, 8. Теарце, 9. Жеровјане, 10. Милетино,
 11. Челопек, 12. Полатица, 13. Требош, 14. Озормиште,
 15. Прељубиште и 16. Подбреѓе.

а. Горни Полог

Села:	родови домови	
1. Мало Турчане	1	7
2. Горна Бањица	23	71
3. Долна Бањица	17	90
4. Вруток	1	4
5. Здуње	7	73
6. Дебреше	12	61
7. Врапчиште	24	353
	сè	659



(фот. А. Трајаноски, 1952 г.)

Сл. 2. — Турци од селото Горна Бањица.

б. Долни Полог

Села:	родови домови	
8. Теарце	5	70
9. Жеровјане	3	5
10. Милетино	2	7
11. Челопек	3	6
12. Полатица	1	1
13. Требош	1	1
14. Озормиште	2	6
15. Прељубиште	1	1
16. Подбреге	1	1
	сè	98
вкупно	104	757

3

Населението со турски јазик во полошките села има мешовито потекло. Споменатата мешавина настапила заради тоа што поедино муслиманско нетурско население (во главно Албанци, а во помала мера Македонци и други) примило турски јазик, турско национално чувство и така се изедначило со правите Турци. Општ преглед на потеклото кај населението со турски јазик се виѓа од следнава таблица.

а. Население со турско потекло

Области и места:	родови домови	
1. Од Анадол	5	53
2. „ Токат (Tokat)	1	13
3. „ Конија (Konya)	2	11
4. „ Курдистан (Kurdistan)	1	5
5. „ Мала Азија воопшто	43	283
	<hr/> сè	<hr/> 365

б. Население со албанско потекло

Области и места:	родови домови	
1. Од Љума (Љуца) воопшто	5	34
село Чаја (Čaja)	3	76
„ Дарда (Darda)	1	8
„ Бица (Bica)	1	1
2. Од окол. на Пишкореја (Peškoreja)	5	40
3. „ Калис (село Церени — Čereni)	2	19
4. „ Мат (Matja)	1	6
5. „ Дебарска Малесија (Malit-zi)	1	14
6. „ Дукагин (Dukađini)	1	1
7. „ Булчиза (Bulčiza)	1	1
8. „ фисот Тсач (Tsač)	1	9
9. „ Северна Албанија воопшто	22	162
	<hr/> сè	<hr/> 371

в. Население со македонско потекло

Области:	родови домови	
1. Од Булчиза во С. Албанија	1	6
2. Со непозната старина	2	7
	<hr/> сè	<hr/> 13

г. Население со неутврдено потекло

1. Неутврдено потекло	5	8
	<hr/> вкупно	<hr/> 104 757



(Фот. А. Трајаноски, 1962 г.)

Сл. 3. — Турци од селото Долна Бањица на орање.

На следнава таблица се дава преглед на потеклото кај турското население по поедини села:

Ред. бр.	Села	Население со турско потекло		Население со албанско потекло		Население со македонско потекло		Население со неутврдено потекло	
		р.	д.	р.	д.	р.	д.	р.	д.
1.	М. Турчане	—	—	1	7	—	—	—	—
2.	Г. Бањица	14	56	9	15	—	—	—	—
3.	Д. Бањица	9	45	5	32	3	13	—	—
4.	Вруток	1	4	—	—	—	—	—	—
5.	Здуње	4	43	3	30	—	—	—	—
6.	Дебреше	5	19	7	42	—	—	—	—
7.	Врапчиште	7	110	17	243	—	—	—	—
8.	Теарце	5	70	—	—	—	—	—	—
9.	Жеровјане	2	4	1	1	—	—	—	—
10.	Милетино	2	7	—	—	—	—	—	—
11.	Челопек	—	—	—	—	—	—	3	6
12.	Полатица	—	—	1	1	—	—	—	—
13.	Требош	—	—	—	—	—	—	1	1
14.	Озормиште	2	6	—	—	—	—	—	—
15.	Прелуб.	—	—	—	—	—	—	1	1
16.	Подбреѓе	1	1	—	—	—	—	—	—
Сè		52	365	44	371	3	13	5	8

4

Без сомнение дека Турците во почетокот на своето владение во Полог почнале и постојано да се населуваат. Sprema тоа првата нивна селидба била во 15 век. Тоа се гледа и од историските извори, кои во реченото време споменуваат пооделни Турци од неколку полошки села, на пример, од Врапчиште, Пирок, Добри Дол, Здуње, Теарце, Нераште, Форино, Чеграње, Речица итн. Тие податоци очувани се во пресудата со која е потврден вакуфот на Мехмед бег 1461 или 1462 година⁴). Доселувањето на турското население во Полог траело и подоцна.

Но врз основа на свои испитувања сум дошол до закључок дека стариот слој на турското население во Полог подоцна скоро сосем исчезнал. Тоа могло да биде за време на австро-турската војна на крајот од 17 век кога исчезнале првобитните Турци уште во Скопје⁵), Скопско Поле^{5а}) и во други соседни краишта кои биле зафатени со споменатата војна. Предците од најголем број денешни турски родови во полошките села, по народно предание и по запамтени родовски појаси, почнале да се доселуваат главно од 18 век. Еден број од турските родови се доселил и во поново време, околу 1876/78 година, кога дојдувале како муџири од Србија и Бугарија.

Како постари турски доселеници во Полог сега се убројуваат родовите Цакмановци, Аџоларци, Чифлижани во Теарце; Чапраз, Спаија, Фис во Врапчиште; Фазлијовци во Горна Бањица; Асановци, Бурнузлар, Бручлари во Долна Бањица; Баба Мусовци во Вруток; Бандовци, Кор Гуљевци во Здуње, Курдевци во Овормиште и уште некои други. Најмлади по времето на доселување, како е споменато, се муџарските родови. Во тие спаѓаат: Врањко, Оџалари, Кара Батак сега населени во Врапчиште; Бановци сега населени во Теарце; Маџури населени во Дебреше итн.

5

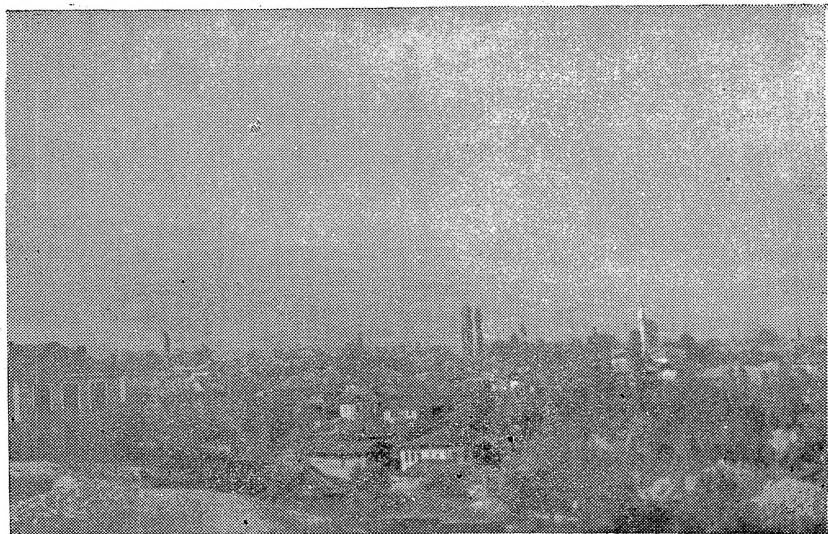
Познато е колку настојувала турската власт да има во својата држава што повеќе раширено муслиманско население, а нарочно Турци. На турските колонисти давани им се разни повластици. Од испитувањата се гледа дека предците на сегашните турски родови во полошките села дој-

⁴) Гл. Елезовиќ: Турски извори за нашу историју, „Јужна Србија“, Скопје 1922, стр. 167, 168.

⁵) Гл. Елезовиќ: Турски споменици у Скопљу, Гласник Скопског Научног друштва, књ. V, Скопје 1929, стр. 243, 246; истиот: О именима и пореклу старијих муслиманских породица у Скопљу, Зборник за етнографију и фолклор Јужне Србије и суседних земаља, књ. I, Скопје 1931, стр. 13.

^{5а}) Ј. Трифуноски; Скопско Поље (во ракопис).

дувале главно како сопственици на чифлици⁶⁾, како спаии и како ислужени војници. Како сопственици на чифлици дошле, на пример, предците од родот Чивлижани, сега населени во Теарце; предците на родот Азнетар сега населени во Жеровјане; предците на родот Реч Пољош сега населени во Полатица итн. Како спаии се доселиле основателите на родот Спаија во Врапчиште, а можеби и некои други.



(Фот. А. Трајаноски 1952 г.)

Сл. 4. — Претежно турското село Горна Бањица.

Поодделни турски родови се доселувале уште заради тоа што во Полог биле повикувани од познаници, некои во оваа област дојдувале за да би се засолниле од освета и слично. Но сите тие причини не могле да имаат голем значај. Дека се доселиле бегалци од освета сега се прикажува за родот Цакмановци во Теарце и за родот Лиќа Јаз во Врапчиште. Родот Аџалари во Теарце потекнува од предок кој бил „сеиз“ кај понапред многу богатите Цакмановци од истото село.

6

Еден дел од населението со турски јазик во денешните полошки села се доселил непосредно дојдувајќи од места на потеклото (старината). Така дошле, на пример, Чапраз во Врапчиште, Шабановци во Горна Бањица, Кор-

⁶⁾ Чифлиците во еден дел станувале како даровници од државата кон поодделни заслужни муслимани (Турци и Албанци). Даровниците се чинети на штета од понапрежните православни македонски власници или на штета од манастирите.

бовци во Дебреше и уште некои други родови. Туку поголем е бројот на оние доселеници кои во сегашниве села се доселиле етапно: од старината најпрво прејдувале во други области и населби па од нив дојдувале во сегашниве села. Примери за етапно доселување има различни: Баба Мусовци со потекло се од Мала Азија; оттаму отспрвин дошле во Коцаџик кај Дебар, па после прешле во сегашново село Вругок. Азнетари од Анадол дошле во Тетово, па во Жеровјане. Курдовци од Курдистан исто така прво дошле во Тетово па оттаму прешле во Озормиште. Бурназлар и Бручлари од Конија во Мала Азија дошле во Гостивар, па после тоа во Долна Бањица. Родот Оџалари потекло знае во Северна Албанија. Од споменатата старина они најпрво се доселиле во Горна Река (извориштен дел на Радика) па после се преселиле во Врапчиште во кое потполно се потурчиле. Етапно се доселувале и сите муџирски родови: Маџури во Дебреше дошле преку Дели Орман во Бугарија; Оџалари во Врапчиште дошле преку видинскиот крај (исто така во Бугарија); родот Врањко, такуѓере населен во Врапчиште, се доселил 1876/78 година од Врање.

Доселувањето на Турците се вршело во помали групи и поединечно. При доселувањето они се населувале во стари македонски христијански села. Од географскиот положај на тие села се гледа дека турското население *прешежно одбегувало поедини селски населби крај важни пашиништа и кои се по природниште и сџоџанскиште особини за живош најбодесни*. Такви села се Теарце, Врапчиште, Дебреше и Здуње во подножјето на Шар-Планина и обете Бањици (Горна и Долна) во подножјето на Влаиница. *Во сџоменатиште шест полошки села засџаџен е најолем број од шурскиште домови (преку 90%)*. Останатите малубројни Турци по другите села живеат во групи кои бројат 1 до 7 куќи па се така они изменшани во масата од останатото нетурско население (албанско и македонско).

Како што се гледа и од напред изнесената таблица турско население далеку повеќе има во Горни Полог (659 к) на југозапад, одошто во Долни Полог (98 к) на североисток. Овој нееднаков распоред по селата сигурно настапил затоа што во Долни Полог лежи стариот град Тетово и најглавната градска населба во сета полошка котлина. Споменатиов град ги привлекувал турските доселеници, претежно оние кои дојдувале во Долни Полог. Во Горни Полог градчето Гостивар за време на Турците не претставувало развијена населба (почнало да се развива како градска населба од другата половина на 19 век⁷⁾ и заради тоа Турците од тој крај биле упатени во поголем дел да се распоредуваат по селата.

⁷⁾ Ј. Трифуноски: Гостивар, стр. 97.

7

Од Турците во внатрешните преселувања, вршени меѓу поодделни полошки населби, учествувале неколку родовски гранки. Родот Чапраз од Врпчиште дал преселеници за Добри Дол (тамо они се поалбанчиле). Родот Гафур во Здуње пред тоа живеел во Бањица (Горна или Долна?). Турците викани Леков во Жеровјане се гранка од истоветниот род кој живее во Врпчиште. Знатен број турски фамилии од поодделни полошки села прејдувал во ново време во полошките градови. Така во Тетово прешле околу 7, а во Гостивар околу 10 фамилии. Споменатите фамилии пред тоа живееле во Милетино, Озормиште, Вруток, Горна Бањица. Внатрешното турско преселување појако е кон полошките градови, а послабо кон селата.

8

Освен доселување на Турци во Полог, од оваа област имало и нивно иселување. По народното предание, посигурно можат да се следат само оние иселувања извршени после ослободувањето од турската власт 1912 година. Така деломично се иселиле во Турција овие турски родови: Цакмановци од Теарце (12 к), Агалари од Милетино, Курдевци од Озормиште. Има и сосем иселени турски родови: Аци Беќир Ага, Суљовци и Ааци Јакуп (сите околу 10 к) од Долна Бањица; Али Шаќировци од Озормиште. Некои полошки Турци се готвеле за иселување во Мала Азија и затоа ги продавале имотите. Потоа они се откажале од селидба зашто биле спречени од страна на тогашната власт. Како се цени, од полошките села веднаш после 1912 година се иселиле околу 50 турски фамилии.

9

Проучувајќи го потеклото на населението во сите полошки села сум утврдил 12 муслимански родови со турско потекло (вкупно 35 куќи) чие население, затоа што живее осамено меѓу претставители од други етнички групи, постепено се поалбанчило или пословенило во Полог. Се поалбанчиле овие родови: Чапраз (2 к) во Добри Дол; Оца (1 к), Маџаре (3 к), Дане (2 к) и Љанге (2 к) во Чегране; Бајрам Деде (3 к) во Градец; Стрег (2 к) во Нераште; Пржаљ (6 к), Читак (5 к), Татар (3 к) и Сакалар (3 к) во Доброште. Поради тоа што живее во торбешкото село Јеловјане се пословенил турскиот род Топузовци (3 к)⁸.

⁸) Ј. Трифуноски: Урвич и Јеловјане, два торбешка села у Пологу, Гласник Етнографског института САН, 1/1—2, Београд 1952, стр. 413, 414. — Бројот на поалбанчените турски родови не треба да се земе како потполно точен бидејќи за тој процес сега е тешко сè да се дознае во полошките села.

Од сето што е напред истакнато можат да се изведат овие закључоци:

1) Турското население во полошките села не претставува некоја сродничка целина, туку е составено од релативно разнородни елементи, различни по потекло.

2) Постариот слој на турското население во полошките села речиси сосем исчезнал. Предците на најголемиот број денешни родови во полошките села се доселувале главно од 18 век.

3) Населението со турски јазик сега е претежно населено во шест полошки села и тоа во Врапчиште (353 к), Долна Бањица (90 к), Здуње (73 к), Горна Бањица (71 к), Дебреше (61 к) во Горни Полог на југозапад и во Теарце (70 к) во Долни Полог на североисток. Во споменатите села вкупно има 718 нивни куќи, додека останатите 39 куќи со население од турски јазик се распоредени во сосем мали групи и поединечно по други полошки села.

Би биле многу занимливи идните испитувања етнолошки, антрополошки и други за сето ова прашање; во овој прилог јас морам да се задоволам само со истакнување на поедини антропогеографски карактеристики, кои до сега исто така не биле посебно проучувани.

Jov. F. Trifunski

SUR LA POPULATION TURQUE DES VILLAGES DE POLOG

Résumé

La population parlant la langue turque qui habite dans les villages de Polog (région de la Macédoine du Nord-Ouest) est d'origine mixte. Cette mixture résulte du fait qu'un certain nombre de musulmans que ne sont pas d'origine turque (surtout les Albanais et dans une mesure restreinte les Macédoniens et les autres populations) ont accepté la langue et le sentiment national turcs, de sorte qu'ils sont devenus égaux aux vrais Turcs. La population de Polog, qui parle la langue turque, compte à présent 104 familles divisées en 757 maisons (365 maisons sont d'origine turque, 371 maisons d'origine albanaise, 13 maisons d'origine macédonienne, 8 maisons dont l'origine n'est pas déterminée) et elle est disposée dans 16 villages.

Les Turcs ont commencé à s'établir en Polog dès le début de leur règne dans cette région. Donc, leur premier établissement en Polog date du XVe siècle. Mais, me basant sur mes recherches récentes, je suis arrivé à la conclusion que la couche ancienne de la population turque a presque complètement disparu de Polog. La disparition de cette population a pu avoir lieu vers la fin du XVIIe siècle, pendant la guerre austro-turque, quand les Turcs primitifs ont aussi disparu des autres régions qui étaient le théâtre de la guerre. Les ancêtres de la plupart des familles turques actuelles ont commencé à immigrer surtout au XVIIIe siècle. Un certain nombre de familles turques a immigré en Polog dans une époque plus récente, à savoir vers 1878, quand ils venaient de Bulgarie et de Serbie.

Les autorités turques tâchaient de rassembler en Polog le plus grand nombre de population musulmane, et surtout des Turcs. On donnait des bénéfices diverses aux colonisateurs turcs. Ceux-ci venaient comme propriétaires des villages, comme fonctionnaires, comme des soldats ayant réglé leur service militaire, comme des personnalités religieuses etc.

L'immigration des Turcs se faisait dans de petits groupes ou bien en particulier. Au cours de leur immigration ils s'établissaient dans de vieux villages chrétiens appartenant aux macédoniens. D'après la situation de ces villages on peut constater que les Turcs choisissaient surtout des habitations campagnardes qui se trouvaient au bord des routes importantes et qui, d'après leurs qualités naturelles et économiques, étaient les plus favorables à vivre. Tels sont les villages: Tearce, Vrapčište, Debreše, Zdunje, aux pieds de Šar-Planina et les deux Banjica (la haute et la basse) aux pieds de Vlainica. Les familles turques de ces six villages font la plus grande partie des habitants (plus de 90%). Les autres Turcs, dont le nombre est beaucoup moindre, vivent dans les autres villages dans de petits groupes de 1 à 7 maisons, confondus dans la masse des habitants de Polog qui sont d'une autre origine que turque.

Après 1912, lorsque Polog fut libéré de la domination turque, un certain nombre d'habitants d'origine turque ont commencé à émigrer. Le nombre de ces émigrants monte jusqu'à 50 maisons. D'autres Turcs de Polog se préparaient à partir pour la Turquie et dans ce but ils vendaient leurs biens. Mais ils étaient obligés de renoncer à leur dessein car les autorités précédentes d'État les empêchaient de quitter le pays.